

Рис.4

"К.С.С."
т.+38(067)839-50-61 т.+38(098)738-61-04
т.+38(098)541-59-60

СО 170

Р 900Б
(с бензиновым двигателем)



РУКОВОДСТВО ПО ЭКСПЛУАТАЦИИ

"К.С.С." т.+38(067)839-50-61 т.+38(098)738-61-04 т.+38(098)541-59-60 www.snabservis.in.ua

СОДЕРЖАНИЕ

1. ИНСТРУКЦИИ ПО БЕЗОПАСНОСТИ

Общие инструкции

Эксплуатация

Транспортировка

Сервис и техобслуживание

Особые инструкции по безопасности

2. РУКОВОДСТВО ПО ЭКСПЛУАТАЦИИ

Запуск

Эксплуатация

Остановка двигателя

Регулировка угла наклона

Транспортировка

Технические характеристики

3. СЕРВИС И ТЕХОБСЛУЖИВАНИЕ

Таблица техобслуживания

Редуктор

Чистка машины

Замена лопастей

4. КАТАЛОГ ЗАПЧАСТЕЙ

Каталог запчастей нижней части

Схема запчастей нижней части (рис.1)

Каталог запчастей верхней части

Схема запчастей верхней части (рис. 2)

Каталог запчастей редуктора

Схема запчастей редуктора (рис.3)

Каталог соединительных запчастей

Схема соединительных запчастей (рис.4)

КАТАЛОГ СОЕДИНИТЕЛЬНЫХ ЗАПЧАСТЕЙ

| Справ. № | № запчасти | Наименование запчасти | Кол-во | Рис. |
|----------|-------------|-----------------------------------|--------|------|
| 008-01 | P900-008/01 | Покрывающая муфта (соединение) | 1 | 4 |
| 008-02 | | Подшипник | 1 | 4 |
| 008-03 | | Пружинное кольцо (разрезное) | 1 | 4 |
| 008-04 | | Пружинное кольцо (разрезное) | 1 | 4 |
| 008-05 | P900-008/05 | Соединительная колодка и запчасти | 2 | 4 |
| 008-06 | P900-008/06 | Передняя и задняя крышка | 2 | 4 |
| 008-07 | | Винт | 4 | 4 |
| 008-08 | P900-008/08 | Ограничительная втулка | 1 | 4 |
| 008-09 | | Пружина | 4 | 4 |
| 008-10 | P900-008/10 | Соединительная колодка и запчасти | 2 | 4 |

| | | | | |
|-----|-------------|----------------------------------|---|---|
| 066 | P900-020/05 | Червячный винт правый | 1 | 3 |
| 067 | | Винт | 8 | 3 |
| 068 | | Винт | 4 | 3 |
| 069 | P900-020/03 | Фланец | 1 | 3 |
| 070 | | Подшипник 7303 | 1 | 3 |
| 071 | | Пробка вентиляционного отверстия | 1 | 3 |
| 072 | P900-020/04 | Крышка редуктора | 1 | 3 |

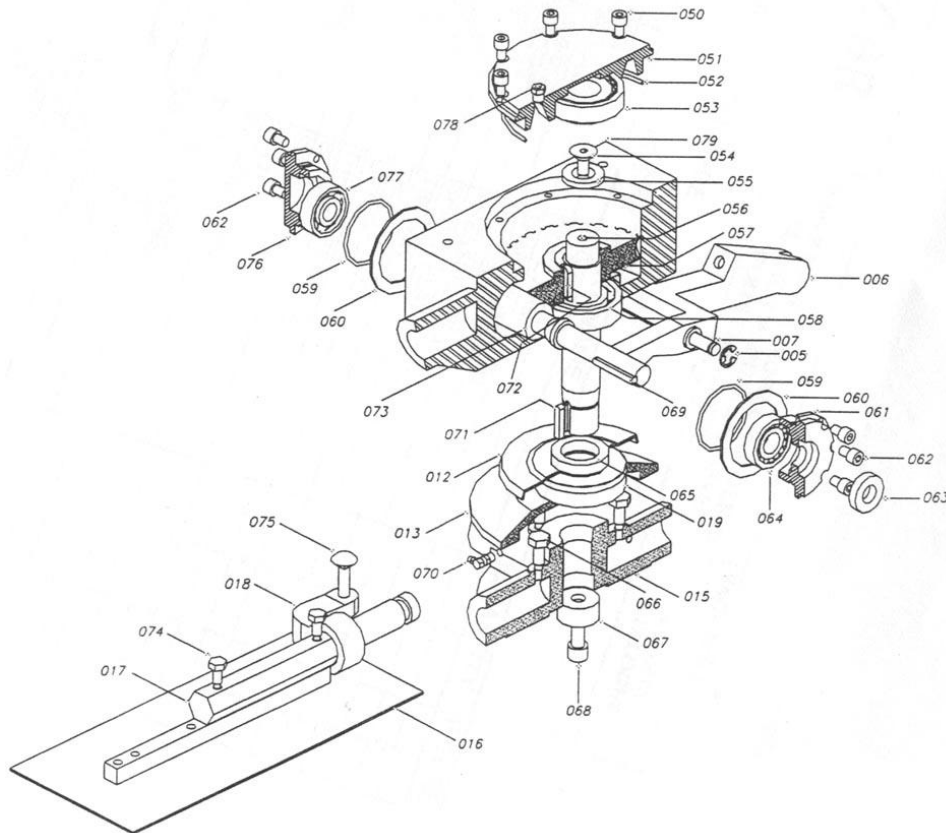


Рис. 3

1. ИНСТРУКЦИИ ПО БЕЗОПАСНОСТИ

Предупреждение!

Перед началом работы, пожалуйста, внимательно прочтите и поймите эту инструкцию по эксплуатации.

Общие инструкции.

- К эксплуатации машины допускаются пользователи старше 18 лет, которые внимательно ознакомились с инструкцией по эксплуатации.
- Следите за тем, чтобы рабочее место было хорошо очищено и освещено. Загроможденное пространство и темные участки влекут за собой несчастные случаи.
- Ознакомьтесь со своим рабочим участком! Необходимо знать возможные препятствия, уклоны и линии подземных коммуникаций.
- Перед началом работы, тщательно осмотрите машину, проверьте все предохранительные механизмы, индикаторы и рычаги управления.
- Не используйте машину во взрывоопасной атмосфере, в которой присутствует легковоспламеняющаяся жидкость, газы или пыль.
- Никогда не оставляйте машину без присмотра во время работы.
- Не подпускайте детей и посетителей к машине во время работы.
- Никогда не запускайте двигатель в закрытых местах, не убедившись в наличие достаточной вентиляции. Сконцентрированные выхлопные пары опасны.
- Для соответствующего использования этой машины, убедитесь, пожалуйста, что оператор был правильно проинформирован о содержании этой инструкции перед началом работы.

Инструкции по безопасности при эксплуатации машины

- Будьте бдительны, смотрите, что Вы делаете и руководствуйтесь здравым смыслом, когда работаете с этой машиной.
- Не используйте машину, если вы устали или находитесь под влиянием наркотических средств, алкоголя или лекарственных препаратов.
- Одевайтесь соответствующим образом.
- Не носите свободную одежду или драгоценности. Свободная одежда, драгоценности или длинные волосы могут запутаться в движущихся деталях.
- Всегда сохраняйте равновесие и устойчивое положение ног.

- Проверьте все рычаги управления на машине.
- Волосы, одежда и перчатки не должны находиться в непосредственной близости к движущимся деталям.
- Используя безопасное оборудование, проверьте все предохранительные механизмы перед запуском двигателя.
- Установите машину устойчиво.
- Особое внимание следует обратить на работу машины в непосредственной близости к краю ямы, отверстия и т.п.
- Работа машины предусматривает движение в обратном направлении, поэтому ознакомьтесь с возможными препятствиями.
- Наступая или спотыкаясь о такое препятствие, оператор может потерять контроль над машиной, что в свою очередь может повлечь за собой физические повреждения.
- Убедитесь, что предохранитель/выключатель на Вашей машине работает правильно. При обнаружении неполадок в работе, машину следует немедленно выключить. Когда Вы собираетесь оставить машину после остановки или перерыва в работе, обеспечьте машину от неправомерного использования или случайного перемещения.

Транспортировка

- Во время погрузки и транспортировки машины, тщательно закрепите машину на транспортном средстве, чтобы избежать ее движения или смещения по поверхности.

Сервис и техобслуживание

- Сервис должен осуществляться только квалифицированными специалистами по ремонту.
- Используйте таблицу техобслуживания для проведения периодического техобслуживания.
- Используйте только оригинальные запчасти. Производитель не несет никакой ответственности за повреждения, возникшие по причине использования неоригинальных запчастей.
- Прежде чем производить ремонт или техобслуживание машины – остановите ее.

Особые правила безопасности

- Содержите в чистоте вращающиеся детали и стационарное кольцо.
- Обратите особое внимание во время работы машины на мокрые рабочие места. Мокрые места могут привести к скольжению машины.

КАТАЛОГ ЗАПЧАСТЕЙ РЕДУКТОРА

| Справ. № | № запчасти | Наименование запчасти | Кол-во | Рис. |
|----------|-------------|------------------------------------|--------|------|
| 005 | | Пружинное кольцо (разрезное) | 2 | 3 |
| 006 | P900-006 | Скоба ручки | 1 | 3 |
| 007 | P900-007 | Вал скобы ручки | 1 | 3 |
| 012 | P900-012 | Прижимная головка | 1 | 3 |
| 013 | P900-013 | Прижимная пластина | 1 | 3 |
| 015 | P900-015 | Крестообразная пластина | 1 | 3 |
| 016 | PBT-900 | Лопасть | 4 | 3 |
| 017 | P900-017 | Кронштейн лопасти | 4 | 3 |
| 018 | P900-018 | Рычаг подъема | 4 | 3 |
| 019 | | Упорный подшипник | 1 | 3 |
| 043 | | Винт (шуруп) | 8 | 3 |
| 044 | P900-020/01 | Крышка | 1 | 3 |
| 045 | | Уплотнительное кольцо | 1 | 3 |
| 046 | | Подшипник 30306 | 1 | 3 |
| 047 | | Винт | 1 | 3 |
| 048 | | Прижимное кольцо | 1 | 3 |
| 049 | P900-020/07 | Главный вал | 1 | 3 |
| 050 | P900-020/06 | Червячный привод | 1 | 3 |
| 051 | | Подшипник 6207 | 1 | 3 |
| 052 | | Уплотнительное кольцо | 2 | 3 |
| 053 | | Прокладка (сальник) | 2 | 3 |
| 054 | P900-020/02 | Открытая кромка (фланец) | 1 | 3 |
| 055 | | Винт | 12 | 3 |
| 056 | | Сальник | 1 | 3 |
| 057 | | Подшипник 30204 | 1 | 3 |
| 058 | | Сальник 35x52x10 | 1 | 3 |
| 059 | | Винт | 4 | 3 |
| 060 | P900-060 | Прижимное кольцо | 1 | 3 |
| 061 | | Винт | 1 | 3 |
| 062 | | Параллельный круглый ключ (шплинт) | 1 | 3 |
| 063 | | Пресс-масленка | 4 | 3 |
| 064 | | Параллельный ключ (шплинт) | 1 | 3 |
| 065 | | Параллельный ключ (шплинт) | 1 | 3 |

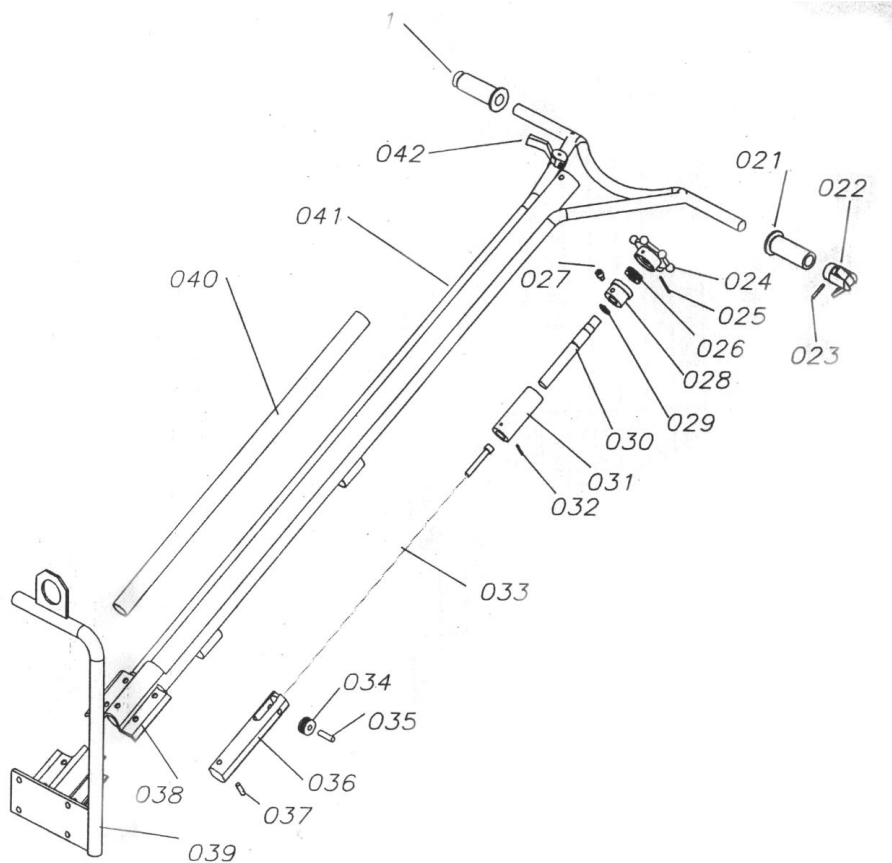


Рис.2

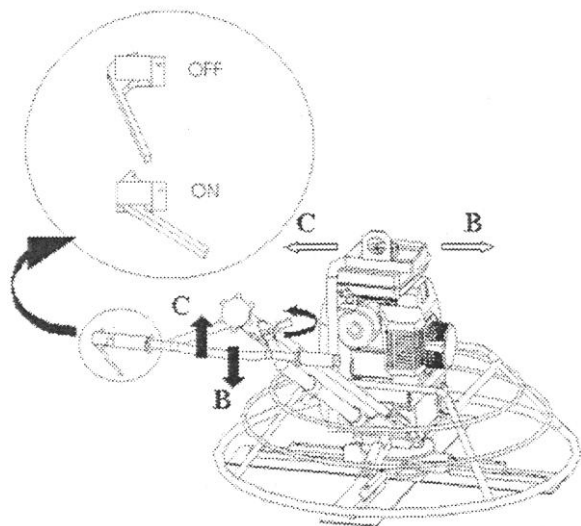
2. РУКОВОДСТВО ПО ЭКСПЛУАТАЦИИ

ЗАПУСК

- Убедитесь, что топливный бак полон. Используйте рекомендованный бензин, указанный в инструкции по эксплуатации двигателя.
- Проверьте уровень масла в двигателе.
- Поверните рычаг СТОП двигателя по часовой стрелке в позицию "1".
- Откройте топливную заслонку (кран).
- Установите ручку управления скоростями на 1/3 расстояния по направлению к положению наиболее высокой скорости.
- Если двигатель теплый или окружающая температура высокая, приоткройте рычаг дросселя наполовину или держите его полностью открытым. Если двигатель холодный или окружающая температура низкая, закройте рычаг дросселя (заслонки). После прогрева двигателя – закройте.
- Потяните медленно рукоятку стартера до тех пор, пока не почувствуете сопротивление. Верните рукоятку в ее первоначальное положение и резко дерните.
- В холодных погодных условиях допускается более долгий период разогрева.

ЭКСПЛУАТАЦИЯ

- Управление машиной на рабочей поверхности очень простое. Займите положение оператора сзади по центру ручки. Добейтесь устойчивого положения ног и потяните медленно дроссель до достижения желаемой скорости (А).
- Надавите на рукоятку, и машина передвинется вправо (В), поднимите рукоятку, и машина повернет влево (С).
- Слегка поверните налево, и машина передвинется налево. Удерживая рукоятку в нейтральном положении, Вы добьетесь стационарного положения машины.



ОСТАНОВКА ДВИГАТЕЛЯ

- Передвиньте топливный рычаг до минимального уровня дросселя.
- Оставьте машину работающей на холостом ходу в течение 2-3 минут для ее охлаждения.
- Оставьте аварийный / СТОП переключатель в положении «ВЫКЛЮЧЕНО (OFF)». Никогда не используйте дроссель (воздушную заслонку) для остановки двигателя.

РЕГУЛИРОВКА УГЛА НАКЛОНА

Ручка контроля регулировки лопастей находится в легкодоступном для оператора месте.

Регулировка лопастей имеет неограниченные варианты и может быть выполнена тогда, когда это необходимо. Во время выполнения работ по обработке полов регулировка / закрепление лопастей может изменяться в различных местах обработки, поэтому регулировка угла наклона может быть изменена соответствующим образом в процессе работы машины (не прерывая ее работу). Во время транспортировки машины на грузовике всегда используйте крепления на поверхности лопастей и на плавающем диске.

ТРАНСПОРТИРОВКА

Для транспортировки машины используйте грузоподъемную скобу. Для поднятия машины можно также использовать вспомогательное

КАТАЛОГ ЗАПЧАСТЕЙ ВЕРХНЕЙ ЧАСТИ

| Справ. № | № запчасти | Наименование запчасти | Кол-во | Рис. |
|----------|-------------|---------------------------|--------|------|
| 021 | | Рукоять | 2 | 2 |
| 022 | P900-022 | Выключатель аварийный | 1 | 2 |
| 023 | | Шпилька | 1 | 2 |
| 024 | P900-024 | Ручка рулевого управления | 1 | 2 |
| 025 | | Шпилька | 1 | 2 |
| 026 | | Упорный подшипник | 1 | 2 |
| 027 | | Винт | 1 | 2 |
| 028 | P900-028 | Втулка | 1 | 2 |
| 029 | | Стопорное кольцо | 1 | 2 |
| 030 | P900-030 | Винтовой вал | 1 | 2 |
| 031 | P900-031 | Выдвижная гильза | 1 | 2 |
| 032 | | Шпилька | 1 | 2 |
| 033 | P900-033 | Управляющий кабель | 1 | 2 |
| 034 | P900-034 | Ролик | 1 | 2 |
| 035 | P900-035 | Шпилька | 1 | 2 |
| 036 | P900-036 | Блок направляющей кабеля | 1 | 2 |
| 037 | | Винт | 1 | 2 |
| 038 | P900-039/05 | Зажим рулевого управления | 1 | 2 |
| 039 | P900-039/B | Грузоподъемная скоба | 1 | 2 |
| 040 | P900-040 | Переносная труба | 1 | 2 |
| 041 | P900-041/B | Рулевое управление | 1 | 2 |
| 042 | GK R | Рычаг подачи топлива | 1 | 2 |

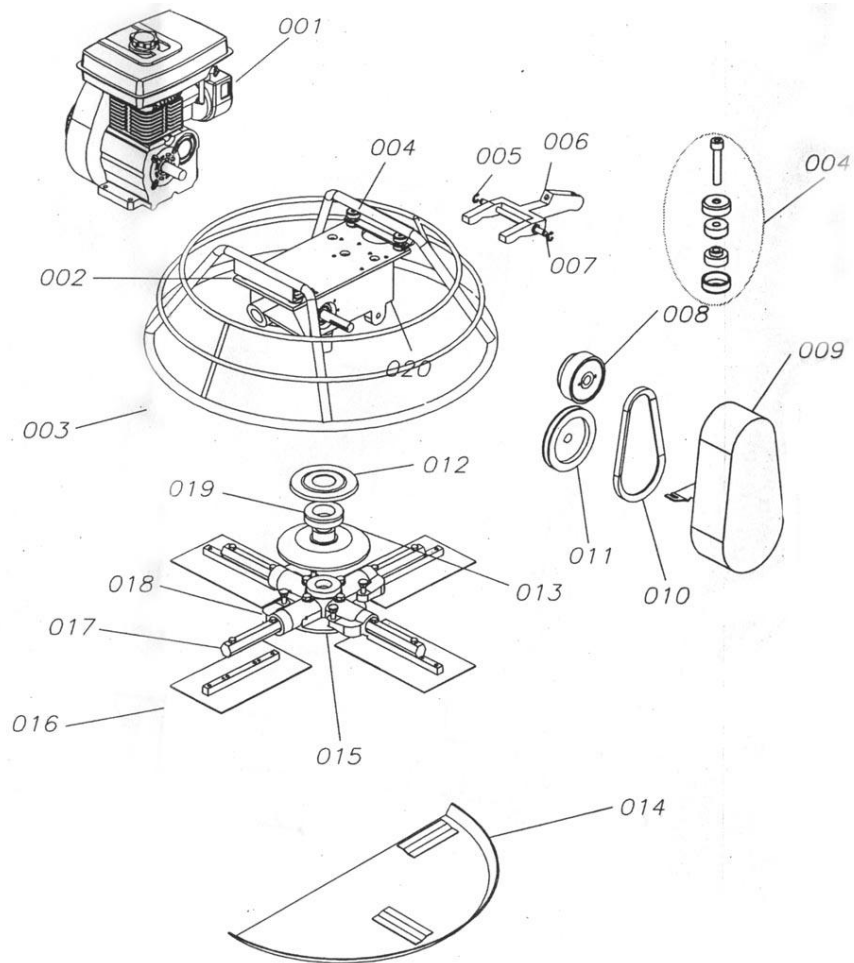


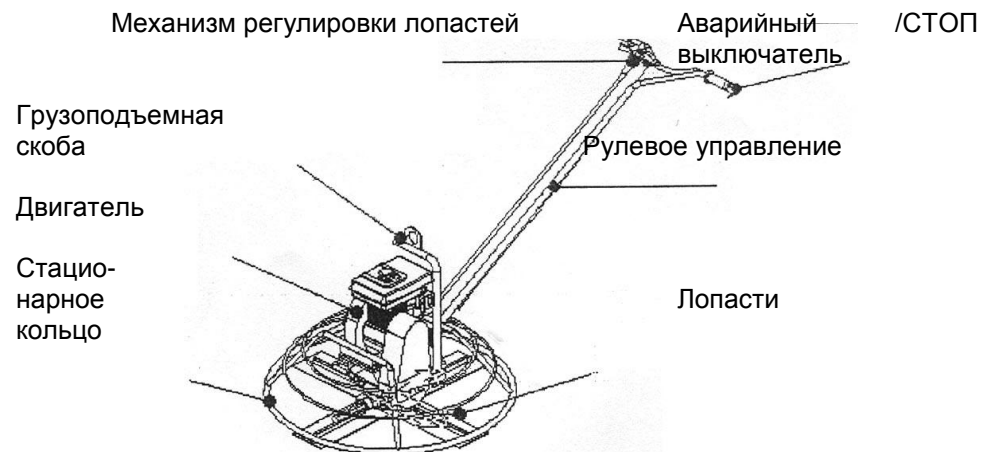
Рис.1.

оборудование, продетый сквозь стационарное кольцо, которое сможет перемещать вес машины.

ТЕХНИЧЕСКИЕ ХАРАКТЕРИСТИКИ

| Двигатель | Тип двигателя | Мощность л.с. | Вес, кг | Размеры (ДхШхВ) | Максимальная частота вращения, об/мин. |
|-----------|---------------|---------------|---------|-----------------|--|
| ROBIN | EY20 | 5 л.с. | 80 | 2100x950x1040 | 115 |
| ROBIN | EH17 | 6 л.с. | 80 | 2100x950x1040 | 115 |
| ROBIN | EY28 | 7,5 л.с. | 80 | 2100x950x1040 | 115 |
| ROBIN | EH25 | 8,5 л.с. | 80 | 2100x950x1040 | 115 |
| HONDA | GX160 | 5,5 л.с. | 80 | 2100x950x1040 | 115 |
| HONDA | GX200 | 6,5 л.с. | 80 | 2100x950x1040 | 115 |
| HONDA | GX240 | 8 л.с. | 80 | 2100x950x1040 | 115 |
| HONDA | GX270 | 9 л.с. | 80 | 2100x950x1040 | 115 |

Размеры машины: 2100x950x1040



3. СЕРВИС И ТЕХОБСЛУЖИВАНИЕ

ТАБЛИЦА ТЕХОБСЛУЖИВАНИЯ

| | Ежедневно | Еженедельно |
|--|-----------|-------------|
| Проверьте угол наклона лопастей | X | |
| Проверьте болты регулировки лопастей и проверьте другие болты на машине. При необходимости подтяните их. | X | X |
| Проверьте уровень масла в двигателе | X | |
| Прочистите воздушный фильтр | X | |
| Проверьте клиновой ремень | | X |
| Проверьте лопасти | | X |
| Замените масло в двигателе | | X |
| Заполните маслом пресс-масленку | | X |

РЕДУКТОР

Проверяйте уровень масла каждый месяц. На боковой стороне редуктора находится пробка. Используйте специальное трансмиссионное масло "SHELL OMALA 220 (750мл)" или его аналоги.

ЧИСТКА МАШИНЫ

Чистите машину после ее использования во избежание накопления на ней затвердевшего цемента. Застывшая бетоно-цементная смесь очень тяжело удаляется. Используйте для очистки ручную щетку.

ЗАМЕНА ЛОПАСТЕЙ

Будьте осторожны во время замены старых лопастей на новые. В результате износа старые лопасти становятся очень острыми, как лезвие ножа.

Для безопасности используйте плотные рабочие перчатки во время этой операции чтобы избежать пореза рук. Снимите болты и зафиксируйте шайбы на каждом кронштейне лопасти и снимите лопасти. Перед установкой новых лопастей очистите весь цемент / бетон с нижней части и с боков машины, убедитесь, что затирочный край лопасти находится сзади кронштейна лопасти. Установите болты и зафиксируйте шайбы на каждом кронштейне лопасти и тщательно все закрепите.

4. КАТАЛОГ ЗАПЧАСТЕЙ

КАТАЛОГ ЗАПЧАСТЕЙ НИЖНЕЙ ЧАСТИ

| Справ. № | № запчасти | Наименование запчасти | Кол-во | Рис. |
|----------|-------------|--|--------|------|
| 001 | | Двигатель | 1 | 1 |
| 002 | P900-002 | Опорная платформа | 1 | 1 |
| 003 | P900-003 | Стационарное кольцо | 1 | 1 |
| 004 | P900-004/02 | Ограждение и резиновые запчасти | 8 | 1 |
| 005 | | Пружинное кольцо (разрезное) | 2 | 1 |
| 006 | P900-006 | Скоба ручки | 1 | 1 |
| 007 | P900-007 | Вал скобы ручки | 1 | 1 |
| 008 | P900-008 | Муфта | 1 | 1 |
| 009 | P900-009 | Крышка для ремня | 1 | 1 |
| 010 | | Клиновой ремень | 1 | 1 |
| 011 | P900-011 | Шкив | 1 | 1 |
| 012 | P900-012 | Прижимная головка | 1 | 1 |
| 013 | P900-013 | Прижимная пластина | 1 | 1 |
| 014 | PD-900 | Диск (комплектуется только модель P-600) | 1 | 1 |
| 015 | P900-015 | Крестообразная пластина | 1 | 1 |
| 016 | PBT-900 | Лопасть | 4 | 1 |
| 017 | P900-017 | Кронштейн лопасти | 4 | 1 |
| 018 | P900-018 | Рычаг подъема | 4 | 1 |
| 019 | | Упорный подшипник | 1 | 1 |
| 020 | P900-020 | Редуктор | 1 | 1 |